



Plán rozvoje sportu MĚSTYSE DOUDLEBY NAD ORLICÍ na období 2024 – 2027

# PLÁN ROZVOJE SPORTU

## MĚSTYS DOUDLEBY NAD ORLICÍ

na období let 2024 – 2027



Zpracovatel: Ing. Ivan Keprta

Spolupráce: Lenka Divíšková, Andrea Čejpová, Jana Štarková

Původní plán rozvoje sportu městyse Doudleby nad Orlicí na období let 2021 – 2025 byl schválen Zastupitelstvem městyse Doudleby nad Orlicí, usnesením č. 18ZM/2021/10 ze dne 17. 06. 2021 a je otevřeným materiálem, který bude průběžně upravován a doplňován. Jeho rozšíření a doplnění bylo schváleno dne 26. 08. 2021 usnesením RM č. 60RM/2021/10. Další aktualizace byla schválena dne 11. 05. 2023 usnesením RM č. 13RM/2023/14. Jeho aktualizace na období let 2024 – 2027 byla schválena dne 22. 02. 2024 usnesením RM č. 27RM/2024/13.

Ing. Ivan Keprta., v. r.

Lenka Divíšková, v. r.

-----  
starosta městyse

-----  
místostarostka městyse



## Obsah

<b>1 ÚVOD</b> .....	3
<b>1.1 Úloha obcí v zajišťování sportu</b> .....	3
<b>1.2 Vymezení základních pojmů</b> .....	4
<b>2 ANALYTICKÁ ČÁST</b> .....	4
<b>2.1 Základní údaje o městyši</b> .....	4
2.1.1 Demografická charakteristika .....	5
2.1.2 Školská zařízení v městyši .....	6
2.1.3 Podnikatelské subjekty ve městě.....	7
<b>2.2 Financování sportu z rozpočtu města</b> .....	7
2.2.1 Dotační systém městyse Doudleby nad Orlicí .....	7
<b>2.3 Sportovní infrastruktura v městyši</b> .....	8
2.3.1 Sportovní areály a hřiště .....	9
2.3.3 Dětská hřiště .....	13
<b>2.4 Sportovní kluby, tělovýchovné jednoty a ostatní sportovní aktivity</b> .....	14
<b>3 NÁVRHOVÁ ČÁST</b> .....	18
<b>3.1 Vize</b> .....	18
<b>3.2 Priority podpory a rozvoje sportu</b> .....	18
3.2.1 Priorita 1 – Sport dětí a mládeže.....	18
3.2.2 Priorita 2 – Sport pro všechny .....	19
3.2.3 Priorita 3 – Sportovní infrastruktura a její dostupnost .....	19
<b>3.3 Formy podpory sportu ve městě</b> .....	20
3.3.1 Přímá podpora (finanční): .....	20
3.3.2 Nepřímá podpora: .....	20
<b>3.4 Plán investic nejenom do rozvoje sportu (2021 – 2025)</b> .....	21
<b>4 ZÁVĚR</b> .....	23
<b>5 PŘÍLOHY</b> .....	<b>Chyba! Záložka není definována.</b>
<b>5.1 Seznam tabulek</b> .....	<b>Chyba! Záložka není definována.</b>
<b>5.2 Seznam obrázků</b> .....	<b>Chyba! Záložka není definována.</b>



## 1 ÚVOD

V návaznosti na Strategický plán rozvoje městyse Doudleby nad Orlicí na období 2021 – 2025 vznikl Plán rozvoje sportu městyse Doudleby nad Orlicí na období 2021 – 2025. Jedná se o první strategický dokument města, jenž komplexně řeší oblast sportu. Jeho cílem je obecně podpořit sport ve všech jeho rovinách a stanovit způsob financování podpory sportu ve městě. Plán rozvoje sportu městyse Doudleby nad Orlicí je otevřeným dokumentem, který se může měnit či doplňovat v závislosti na prioritách a potřebách městyse. Jeho aktualizace na období let 2024 – 2027 tento plán pouze dále rozvíjí a upravuje.

Plán rozvoje sportu musí být v souladu se státní politikou v oblasti sportu a musí stanovit priority v jednotlivých oblastech podpory sportu. Úkolem sportovní politiky České republiky na všech úrovních je vytvářet podmínky pro pohybové aktivity všech obyvatel bez rozdílu talentu, genderu, věku, původu, vyznání, ale i ekonomického a sociálního statusu, pro organizované i neorganizované sportovce.

Pro účely tohoto dokumentu je pojem sport chápán jako souhrn veškerých forem tělesné aktivity, které, provozovány příležitostně nebo organizovaně, usilují o vyjádření nebo vylepšení fyzické kondice a duševní pohody, utvoření společenských vztahů či dosažení výsledků v soutěžích na všech úrovních.

Městys Doudleby nad Orlicí usiluje o vytvoření podmínek podporujících zájem o sport a aktivní způsob života. Sport je významným prostředkem pro integraci a soudržnost obyvatel městyse. Sportovní aktivity vedou nejen ke zvyšování kvality života obyvatel, ale u dětí a mládeže plní také významnou roli v prevenci sociálně patologických jevů.

Dostatečnou pozornost je rovněž potřeba věnovat propagaci sportu, při které je nutná informovanost veřejnosti a spolupráce s místními spolky. Velmi důležitá je také spolupráce s místní školou a školkou, neboť tyto instituce mají významný vliv na oblíbenost sportu u dětí a mládeže. Další cílovou skupinou, se kterou je vhodné spolupracovat jsou senioři, které Spolek Klub seniorů dokáže motivovat k aktivnímu pohybu i zábavnou formou.

### 1.1 Úloha obcí v zajišťování sportu

Péče o sportovní vyžití občanů patří mezi jedny z hlavních úkolů zajišťovaných obcemi. Sportovní politika obcí vychází z jejich potřeb a odvíjí se od kulturně historických tradic. Obce se spolupodílejí nejen na financování sportu, ale zároveň koordinují činnosti sportovních subjektů ve prospěch obce, respektive svých občanů a kontrolují efektivnost vynaložených veřejných zdrojů.

Legislativní podmínky pro rozvoj sportu jsou vymezeny v ustanovení § 6 zákona č. 115/2001 Sb., o podpoře sportu, ve znění pozdějších předpisů. Dne 1. 1. 2017 nabyla účinnosti novela zákona o podpoře sportu, která ukládá obcím povinnost zpracovat v samostatné působnosti pro své území vlastní plány rozvoje sportu a zajišťovat jejich provádění.

Definice zajištění plnění plánu rozvoje sportu v obci definuje § 6a odstavec (2) zákona 115/2001 Sb. o podpoře sportu:

(2) Plán rozvoje sportu v obci nebo kraji obsahuje zejména vymezení oblastí podpory sportu, stanovení priorit v jednotlivých oblastech podpory sportu a opatření k zajištění dostupnosti sportovních zařízení pro občany obce nebo kraje. Součástí plánu je také určení prostředků z rozpočtu obce nebo kraje, které jsou nezbytné k naplnění plánu.



## 1.2 Vymezení základních pojmů

### **Sport, všeobecné sportovní činnosti**

Veškeré formy tělesné aktivity, které jsou provozovány příležitostně nebo organizovaně a usilují o dosažení nebo vylepšení fyzické kondice a duševní pohody, upevňování zdraví, dosažení výsledků v soutěžích na všech úrovních či rozvoj společenských vztahů.

### **Sport pro všechny**

Zájemový, organizovaný nebo neorganizovaný sport a pohybové aktivity občanů, rekreačního, soutěžního i nesoutěžního charakteru. Motivací a hodnotami jsou pohybové vyžití, organizované i neorganizované volnočasové aktivity, zábava, sociální kontakt, udržení nebo zlepšení zdravotní i psychické kondice.

### **Tělesná výchova a sport ve škole**

Pohybové aktivity v rámci školní výuky (výchovně vzdělávacího programu) a na ně navazující zájemové soutěžní i nesoutěžní organizované aktivity ve školních prostorách. Cílem není výkonnostní motivace, ale zvládnutí pohybových činností, všestrannost a vytváření vztahu ke sportu.

### **Sportovní kluby a tělovýchovná jednota**

Právní subjekty, zpravidla spolky, za účelem zajišťování a provozování sportu a pohybových aktivit občanů.

### **Sportovní akce**

Jednotlivá organizovaná sportovní soutěž, závod, zápas, hra nebo jiná aktivita sportovního charakteru.

### **Sportovní infrastruktura**

Veškerá sportovní zařízení, nacházející se v daném územním celku.

### **Dobrovolník a dobrovolnictví**

Cvičitel, trenér, instruktor, asistent, rozhodčí, volený nebo dobrovolný činovník, podílející se na zajištění činnosti spolku bez nároku na odměnu. Dobrovolnictví ve sportu je vědomá, svobodně zvolená činnost osob, které ve svém volném čase působí ve sportovním prostředí ve prospěch druhých, bez nároku na odměnu, zpravidla v oblasti vyžadující ze zákona či z jiných předpisů odbornou kvalifikaci.

## 2 ANALYTICKÁ ČÁST

### 2.1 Základní údaje o městysi

Doudleby nad Orlicí se nacházejí v Královéhradeckém kraji. Městys Doudleby nad Orlicí se rozkládá po obou březích řeky Divoké Orlice, z větší části v její údolní nivě, při soutoku se Zdobnicí. Územně se nachází v okrese Rychnov nad Kněžnou. Je prakticky vstupní branou do Orlických hor, a to nejen po silnici I. třídy č. 11, ale též železniční tratí Praha - Letohrad, s její odbočkou až do Rokytnice v



## Plán rozvoje sportu MĚSTYSE DOUDLEBY NAD ORLICÍ na období 2024 – 2027

Orl. horách, která je známá především lyžařům (blízké zimní středisko Říčky v Orl. horách), ale též turistům i cykloturistům. Značná část aktivně činných obyvatel obce dojíždí za prací do sousedních obcí a měst (Kostelec nad Orlicí, Vamberk, Rychnov nad Kněžnou, Kvasiny). Nejvýznamnější kulturní památkou městyse je renesanční zámek, který je v majetku rodu Bubna-Litic. Městys má díky své poloze příjemné klidové a odpočinkové zóny, jako jsou park před úřadem městyse, „Bělisko“, zámecký park či břehy řeky Divoké Orlice, kudy vede cyklostezka směrem na Potštejn.

Doudleby nad Orlicí jsou nejen branou do historie a Orlických hor, ale protože se nacházejí na území přírodního parku Orlice, nabízejí rozmanitou přírodní scenerii, krásné procházky a projíždky tímto malebným údolím po vybudovaných cyklostezkách, které propojují excelentní evropskou destinaci – „Zámky na Orlici“. Ta zahrnuje čtyři zámky - Častolovice, Nový zámek Kostelec n.O., Doudleby n.O. a Potštejn a dva hrady - Potštejn a Litice. Přirovnání Divoké Orlice k francouzské Loiře proto není rozhodně náhodné.

Název obce:	Doudleby nad Orlicí
Statut:	městys
Typ sídla:	úřad městyse
Kontaktní adresa:	Dukelská 68, 517 42 Doudleby nad Orlicí
Telefon:	494 383 137, 494 383 007, 739 565 838
E-mail:	obec@doudleby.cz
Datová schránka:	j4dbemd
Oficiální web:	www.doudleby.cz
IČ:	00274909
DIČ:	CZ00274909
ZUJ (kód obce):	576301
Počet katastrálních území:	2 (Doudleby nad Orlicí, Vyhnánov)
Počet obyvatel:	1770 (k 31. 12. 2023)
Rozloha:	888 ha
Nadmořská výška:	265 m n. m.
Zeměpisné souřadnice:	50°6'27" s. š., 16°15'41" v. d.
Obec s rozšířenou působností:	Kostelec nad Orlicí
Okres:	Rychnov nad Kněžnou
Kraj:	Královéhradecký

**Tabulka 1: Základní kontaktní a statistické údaje**

### 2.1.1 Demografická charakteristika

Dle dat z ČSÚ bylo v městyse Doudleby nad Orlicí k 31. 12. 2023 přihlášeno 1 770 osob s trvalým nebo dlouhodobým pobytem, z toho větší část obyvatel žije v katastrální části městyse Doudleby nad Orlicí, menší část obyvatel městyse žije v katastrální části Vyhnánov, která má dvě další lokality, a to vlastní Vyhnánov a pak ještě místní část Příkazy. Celková rozloha městyse činí 888 ha. Na jeden kilometr čtverečný tedy připadá 199,3 obyvatel.



## Plán rozvoje sportu MĚSTYSE DOUDLEBY NAD ORLICÍ na období 2024 – 2027

	Počet obyvatel - celkem	v tom ve věku			Počet obyvatel - muži	v tom ve věku			Počet obyvatel - ženy	v tom ve věku		
		0-14 let	15-64 let	65 a více let		0-14 let	15-64 let	65 a více let		0-14 let	15-64 let	65 a více let
<b>2023</b>	1770	257	1114	399	876	131	574	171	894	126	540	22
<b>2022</b>	1 747	256	1 099	392	871	132	572	167	876	124	527	22
<b>2021</b>	1 747	247	1 104	396	879	129	579	171	868	118	525	22
<b>2020</b>	1 769	256	1 116	397	885	133	577	175	884	123	539	22
<b>2019</b>	1 789	250	1 139	400	897	129	591	177	892	121	548	22
<b>2018</b>	1 791	252	1 138	401	894	129	582	183	897	123	556	21

Tabulka 2: Stav obyvatel městyse Doudleby nad Orlicí k 31. 12.

	Průměrný věk - celkem	Průměrný věk - muži	Průměrný věk - ženy	Index stáří
<b>2023</b>	44,4	43,4	45,4	155,3
<b>2022</b>	44,2	43	45,3	153,1
<b>2021</b>	44,2	43	45,4	160,3
<b>2020</b>	44	42,8	45,2	155,1
<b>2019</b>	44	42,8	45,2	160
<b>2018</b>	43,9	42,7	45,1	159,1

Tabulka 3: Průměrný věk k 31. 12. 2023

Jak lze vidět z tab. č. 2 v posledních letech dochází k soustavnému mírnému poklesu počtu obyvatel. V roce 2023 se tento trend snad zastavil. Nejvíce osob ubývá v produktivním věku. Vývoj v počtu dětí však lze hodnotit jako pozitivní. Z tabulky č. 3 pak vyplývá obecné pravidlo vyššího průměrného věku u žen, než u mužů.

### 2.1.2 Školská zařízení v městyse

Na území městyse Doudleby nad Orlicí je zřízena příspěvkové organizace ZŠ a MŠ Doudleby nad Orlicí. Základní škola a mateřská škola mají každá svoji samostatnou budovu a jsou zastřešena společným vedením.

#### Mateřská škola, Komenského 365, 517 42 Doudleby nad Orlicí

Budova mateřské školy se nachází ve středu městyse. MŠ obklopuje zahrada s pískovišti, průlezkami, skluzavkami a houpačkou. Ve školce působí 4 kvalifikované učitelky vč. zástupce pro MŠ, 1 asistent pedagoga a 1 pedagogický asistent.

#### Základní škola, Dukelská 68, 517 42 Doudleby nad Orlicí

Budova základní školy je postavena ve středu městyse vedle řeky Divoké Orlice. V komplexu budov se nachází tělocvična a školní jídelna. Pracuje zde také školní družina a v případě potřeby většího počtu dětí předškolního věku, je zde umístěna i jedna třída MŠ.

Základní škola Doudleby nad Orlicí disponuje prakticky novou tělocvičnou spojenou se zázemím - šatny, sprchy, WC, nářadovna... Tělocvičnu využívají žáci ZŠ a v odpoledních hodinách i různé organizace a tělovýchovné spolky.



## Plán rozvoje sportu MĚSTYSE DOUDLEBY NAD ORLICÍ na období 2024 – 2027

Za budovou školy je zřízeno venkovní sportoviště - víceúčelové hřiště s běžeckou dráhou 60 m a doskočištěm.

Základní škola je úplnou školou s 1. až 9. postupným ročníkem a poskytuje vzdělání i žákům dojíždějícím z okolních obcí. V základní škole působí 18 kvalifikovaných učitelů včetně ředitele PO ZŠ a MŠ, 5 pedagogických asistentů, 3 vychovatelky ŠD a 1 školní psycholog. Škola má cca 230 žáků.

### 2.1.3 Podnikatelské subjekty ve městě

Na rozvoji městyse se odráží i spolupráce s místními podniky a firmami. V městyse se nalézají 10 hlavních aktivních podnikatelských subjektů (Charvát a.s., Obchod módou Odehnal s.r.o., Koloniál Krejčí, KONZUM, obchodní družstvo v Ústí nad Orlicí, AGROPODNIK ORLICE a.s., Jast s.r.o., M.Hovorka -Lana- řetězy, JSL s.r.o., TENTino s.r.o., Tercie CZ s.r.o.). Finanční podporu pro zájmovou a sportovní činnost městyse poskytuje především firma Charvát a.s.

## 2.2 Financování sportu z rozpočtu města

Městys Doudleby nad Orlicí poskytuje finanční prostředky do oblasti sportu především formou dotací na sportovní a zájmovou činnost.

### Dotace na činnost

Městys Doudleby nad Orlicí si plně uvědomuje význam a důležitost organizované sportovní činnosti pro rozvoj osobnosti člověka. Jde o smysluplné naplnění volného času a v neposlední řadě i reprezentaci městyse, regionu a České republiky.

Velice si váží a oceňuje práci řady trenérů, cvičitelů, funkcionářů a dalších dobrovolných pracovníků, kteří tyto činnosti zabezpečují.

Kromě podpory sportu si zastupitelstvo městyse také váží práce zájmových a společenských organizací, kteří se aktivně zapojují do života v našem městyse a ve svých organizacích vychovávají i nové členy, kteří budou pokračovateli v těchto spolcích.

Další významnou oblastí je i podpora činnosti tělesně postižených a nutná sociální péče některých občanů, kteří využívají služeb speciálních organizací v našem regionu.

Zastupitelstvo městyse každoročně vyhlašuje dotační program na podporu sportu a sportovních aktivit na základě schváleného rozpočtu, v souvislosti se zákonem č. 24/2015 ze dne 20. 1. 2015, dle § 10a až 10d, a v souladu se směrnicí ze dne 8. 12. 2016 pro poskytování finančních prostředků z rozpočtu městyse. Na základě žádostí o dotaci z rozpočtu městyse poskytuje jednotlivým organizacím i jednotlivcům finanční prostředky na rozvoj sportu a sportovních aktivit.

### 2.2.1 Dotační systém městyse Doudleby nad Orlicí

Dotační systém městyse Doudleby nad Orlicí funguje od roku 2015. Jeho cílem je podpora v oblasti tělovýchovy, sportu a sportovních aktivit dětí, mládeže a občanů městyse Doudleby nad Orlicí. Účelem programu je poskytnutí dotace na činnost organizace, to je mimo jiné i zajištění konání a financování mistrovských soutěží, na trenérskou činnost, školení, cestovné, financování údržby areálů správcem a jejich vybavení, nákup pomůcek a vybavení ke sportovní činnosti.



## Plán rozvoje sportu MĚSTYSE DOUDLEBY NAD ORLICÍ na období 2024 – 2027

Důvodem podpory je i aktivní zapojení dětí a mládeže do organizované sportovní činnosti pro rozvoj osobnosti člověka pod vedením trenérů, cvičitelů a odborných spolupracovníků. Jedná se o smysluplné naplnění volného času a v neposlední řadě i reprezentaci městyse, regionu a České republiky.

Např. v rámci schváleného rozpočtu na rok 2024 je pro tento dotační titul vyčleněna k rozdělení částka 750 000,-Kč. Na základě projednání radou a zastupitelstvem městyse se stanovuje maximální částka pro jednu organizaci 450 000,- Kč.

<b>Plánované příspěvky na sportovní činnost v roce 2024</b>	
TJ SOKOL	80 000,00
TJ SOKOL - slet	80 000,00
SSK Doudleby nad Orlicí	90 000,00
TJ Velešov - CELKEM	450 000,00
Šachový klub Doudleby nad Orlicí	20 000,00

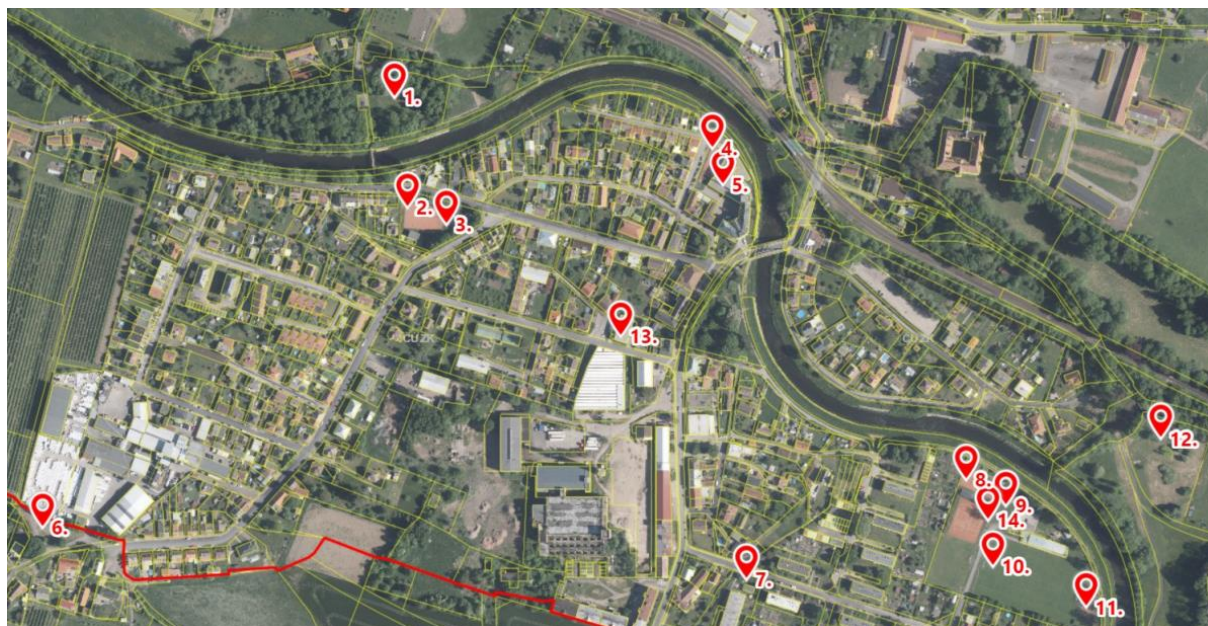
**Tabulka 4: Plánované příspěvky na sportovní činnost 2024**

Žádosti, mohou podávat sportovní organizace působící v městysi Doudleby nad Orlicí i mimo něj, ve kterých jsou aktivně zapojeni občané a mládež Doudleb nad Orlicí a i jednotlivci, kteří významnou měrou reprezentují městys.

- **kritéria pro hodnocení žádosti**
  - velikost členské základny
  - počet mládeže do 18 let ve všech oddílech
  - počet přihlášených mužstev do mistrovských soutěží
  - přehled o činnosti nebo doložení sportovních výsledků a úspěchů za rok 2020
  - dobrovolná činnost organizace
  - reprezentace městyse
- **podmínky pro poskytnutí dotace**
  - doložení všech požadovaných příloh v příslušném dotačním programu.
  - poskytovatel dotace upozorňuje, že přidělená dotace podléhá veřejnosprávní kontrole a její finanční vypořádání bude provedeno nejpozději k 15. 12. příslušného kalendářního roku; na dotaci a její požadovanou výši není právní nárok.
  - veřejně prezentovat svoji činnost (web, doudlebský zpravodaj atd.)

### 2.3 Sportovní infrastruktura v městysi

Jako sportovní infrastrukturu označujeme objekty, pozemky, vodní plochy, budovy a jejich soubory, které slouží výhradně nebo převážně pro provozování sportu. Na území městyse Doudleby nad Orlicí se nachází několik míst vhodných pro aktivní trávení volného času.



**Obrázek 1: Sportovní infrastruktura v městysi**

### 2.3.1 Sportovní areály a hřiště

V městysi Doudleby nad Orlicí se nachází kromě následujících sportovních areálů i další prostory, vhodné a vytipované pro nejrůznější sportovní a volnočasové aktivity:

- 1/ Bělisko – přírodní rozvojový prostor
- 2/ Sportovní areál „Třešňovka“ s antukovým povrchem
- 3/ Dětské hřiště „Třešňovka“
- 4/ Venkovní hřiště u základní školy s umělým povrchem
- 5/ Tělocvična u základní školy
- 6/ Příkazy – travnaté hřiště na volejbal
- 7/ Dětské hřiště u mateřského centra „Jablíčko“
- 8/ Tenisové kurty v areálu doudlebského všesportovního areálu
- 9/ Dětské hřiště v areálu doudlebského všesportovního areálu
- 10/ Fotbalový stadion se zázemím v areálu doudlebského všesportovního areálu
- 11/ Workoutové a parkourové hřiště na doudlebském všesportovním areálu
- 12/ Sportovní základna jednotky dobrovolných hasičů
- 13/ Prostory posilovny, herny stolního tenisu a tréninková základna pro sportovní střelbu
- 14/ Skatepark - v areálu doudlebského všesportovního areálu



### **Sportovní areál TJ Velešov**

Nachází se prakticky v centrální oblasti městyse Doudleby nad Orlicí na celkové ploše 17 724 m<sup>2</sup>.



**Obrázek 2.: Fotbalové hřiště se zázemím**

Za fotbalovou brankou **se nachází je plánovaný** areál parkouru a workoutu na ploše cca 820 m<sup>2</sup>.

Součástí Sportovního areálu TJ Velešov jsou i tenisové kurty, jejichž plocha je cca 2 220 m<sup>2</sup>:



**Obrázek 3: Tenisové kurty v areálu TJ Velešov**



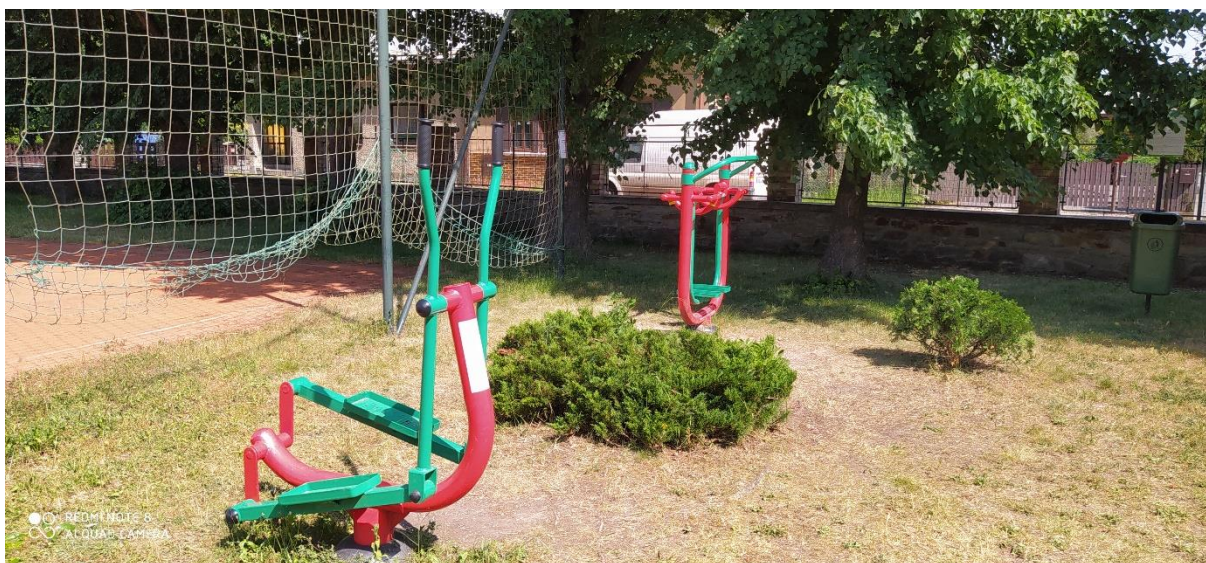
### **Sportovní areál Třešňovka**

Také tento sportovní areál se nachází v centru městyse na celkové ploše 3 107 m<sup>2</sup>.



**Obrázek 4: Multifunkční hřiště Na Třešňovce**

Kromě toho je zde od roku 2019 instalováno i pět posilovacích strojů.



**Obrázek 5: Ukázka posilovacích strojů na Třešňovce**



### **Workoutové a parkourové hřiště na doudlebském všesportovním areálu**



***Obrázek 6: Ukázka posilovacích strojů***

Toto workoutové a parkourové hřiště bylo uvedena do provozu v březnu 2022 .

### **Skateparková minirampa na doudlebském všesportovním areálu**

Tato skateparková minirampa umístěna na doudlebském všesportovním areálu byla uvedena do provozu 16.10.2023 a rozloha minirampy činí 12 x 7 m.



***Obrázek 7: skateparková minirampa***



### 2.3.3 Dětská hřiště

V městysi jsou veřejnosti přístupná tři dětská hřiště.

#### **První z nich je vybudované v areálu „Třešňovka“**

Vybavení: prolézačka se skluzavkou, 1x houpačka pro dva, 2x samostatné houpačky na pružině, prolézačka (bradla) s hrazdou a šplhací tyčí, lavičky, venkovní stůl na stolní tenis...



**Obrázek 8: Dětské hřiště Na Třešňovce**

#### **Druhé dětské hřiště nese název „Kopačák“**

je realizované v areálu sportoviště TJ Velešov v blízkosti fotbalového hřiště s rozlohou cca 460 m<sup>2</sup>.

Vybavení: prolézačka - fotbalový balon, houpačky, 2x lavičky, houpací hnízdo, pochozí špalky, malé dětské hrazdy, přecházezí kulatina s lanem a úchyty.



**Obrázek 9: Dětské hřiště „Kopačák“**



### Třetí dětské hřiště je vybudované u „MC Jablíčko“



### Dětské hřiště u mateřského centra „Jablíčko“

*Obrázek 10: Dětské hřiště se zázemím [IK1]*

## 2.4 Sportovní kluby, tělovýchovné jednoty a ostatní sportovní aktivity

Na území městyse Doudleby nad Orlicí působí celá řada subjektů realizujících volnočasovou a výkonnostní sportovní činnost. Tyto subjekty pracují jak s dětmi a mládeží, tak s dospělými.

### **Tělovýchovná jednota TJ Velešov, z.s.**

#### **TJ Velešov Doudleby nad Orlicí**

Fotbalový oddíl je největší sportovní organizací reprezentující obec a TJ Velešov Doudleby nad Orlicí v mistrovských soutěžích. Základy oddílu se datují od roku 1909, kdy do zdejší továrny přijeli montéři z Anglie a přivezli si s sebou míč a pravidla fotbalu. Doudlebští mladíci se této hry chytli a do dnešního dne nepustili. Toto byl počátek původního oddílu SK Doudleby, který se po roce 1950 přejmenoval na DSO Jiskra a později na TJ Velešov. V současné době je v oddílu kopané zapojeno 80 členů – od nejmenších žáků až po seniory. Většinu členů tvoří aktivní hráči, kteří reprezentují oddíl i obec ve čtyřech družstev – starší žáci, dorostenci, B – mužstvo dospělých a A – mužstvo dospělých. Také mužstvo staré gardy, které hraje mistrovskou soutěž, ale také úspěšně zastupuje TJ Velešov na různých turnajích v této kategorii v okrese.

Zázemí pro fotbalové družstvo (2x šatna, 1x šatna rozhodčí + obecní byt). V rámci záměru následného rozšíření sociálního zázemí se plánuje zbudování dalších dvou šaten a sociálního zařízení.



### **Tělocvičná jednota TJ Sokol Doudleby nad Orlicí**

Zachycuje se zápis se sdělením z 15. 3. 1928, že TJ Sokol přejímá pozemek Třešňovka do vlastnictví. Potvrzuje splnění podmínek pro darování a předání pozemku, z nichž pro další vzhled bylo nejvýznamnější upravení chodníků podél obou ulic. Na pozemku byla postavena budova pro šatny, hřiště pro odbíjenou a přenosná kovová konstrukce pro hrazdu a kruhy s pískovištěm pro dopad cvičících. Podle podmínek byly pokáceny třešně, které byly majetkem obce. Zachovalé třešně utrpěly velkými mrazy v r.1929, které přežila jediná třešeň, dlouho vzdorujícím nájezdům klukovských her i událostem. Podél pozemku byly vysázeny lípy.

Samostatná Tělocvičná jednota Sokol Doudleby n O. byla ustanovena na valné hromadě 8. ledna 1899. V současné době má 9 cvičitelů a cvičitelek, kteří se starají o sportovní vyžití 110 cvičenců.

Mezi služby TJ Sokol patří: zdravotní cvičení, capoeira, aerobic, Fit Dance, taneční kroužek, atletika.

### **Tenis TJ Velešov Doudleby nad Orlicí**

Tenisové kurty – zázemí pro tenisový klub (klubovna, 3x tenis. kurty, chemická toaleta). Zde bude výhledově nutno především provést rekonstrukci zchátralého oplocení.

Členem se může stát každý, kdo si chce zasportovat. Heslo tenistů: „Přijďte si zahrát, zaleží na Vás, jestli se chce stát i Vy členy – každý je vítán „.

### **Stolní tenis TJ Velešov Doudleby nad Orlicí**

Oddíl stolního tenisu v Doudlebách nad Orlicí po mnoha letech obnovil svoji sportovní tradici až na podzim v roce 1998. Několik dospělých amatérů pingpongu v roce 1998 založilo oddíl stolního tenisu, který začal pracovat pod hlavičkou Sokol Doudleby nad Orlicí. Děti hráčů nejdříve pouze fandily, pak se svými tatínky vyzkoušely pátku a už byl jen krůček ke vzniku jádra oddílu žáků a žákyň. Oddíl dětí měl raketový nástup i ve svých herních výsledcích. Díky těmto úspěchům místní oddíl našel pochopení u Obecního úřadu Doudleby nad Orlicí, který pravidelně přispíval na částečnou úhradu nákladů oddílů žáků.

### **Vodácký oddíl TJ Velešov Doudleby nad Orlicí**

V roce 1968 byl z iniciativy pana J. Vodičky a ve spolupráci s Místní organizací SSM ustanoven vodácký oddíl Delfín. Tehdejší MNV přidělil oddílu pozemek a povolení k výstavbě chaty, později k postavení loděnice. Na začátku 70. let vstoupil oddíl do TJ Velešov. V roce 1990 se oddělil a pracuje v rámci Klubu českých turistů. ( KČT)

Vodákům byly smluvně od roku 1997 do 1. 1. 2001 bezplatně pronajaty k užívání. K nezasloužilším členům patřil J. Vodička, později a v současnosti L. Martínek, J. a H. Faltys, J. Vorlický, T. Šafařík, M. Hrubeš a další.



### **KČT (Klub českých turistů) – (dříve vodácký oddíl)**

Pracuje pod ČSTV Praha Místní organizace KČT v Doudlebách n/Orl. má 63 členů. Členská základna je tvořena převážně celými rodinami. Předsedou je Jan Faltys, jedním z organizátorů sportovních akcí je Ing. Petr Mařík. Výzva členů KČT Velešov Doudleby: „kdo jsi sportovně založen, neváhej a přidej se k nám“. Kontakt přes Úřad městyse Doudleby nad Orlicí.

### **Jezdecký klub Doudleby nad Orlicí**

Byl založen v roce 1995 – pracuje pod hlavičkou ČJF Hradec Králové vedoucí : Lenka Szotková. Členská základna: 10 členů a 9 jezdeckých koní. Svou činnost zaměřují na výuku jízdy na koních pro začátečníky i pro pokročilé, s možností vyjížděk do blízkého okolí.

### **Šachový klub při ZŠ Doudleby nad Orlicí**

Působí od roku 1992, má 14 registrovaných členů. Schází se jedenkrát týdně a cca 3x do roka pořádá meziklubové turnaje a účastní se krajských soutěží družstev.

### **Sportovně střelecký klub**

Střelecký oddíl vznikl v roce 1970 pod záštitou základní organizace Svazarmu výzkumného ústavu v Doudlebách nad Orlicí. Hned od počátku byl v jeho čele předseda a trenér pan Josef Mazura. Členové se věnují převážně střelbě ze sportovní malorážky a střelbě ze vzduchové pušky.

Prvními střelci, kteří reprezentovali tento oddíl ve sportovní malorážce byli Ota Kůře, Josef Mazura a Petr Havel. V roce 1975 začal i trénink mládeže od 12ti let ve střelbě ze vzduchové pušky. Největších úspěchů dosáhli od roku 1977 Irena Langrová, Věra Vlasáková, Radek Mazura, Radek Langr, Hana Provazníková, Eva Pastvová, Libuše Pešková a Ivo Mazura. Naši střelci se zúčastňovali závodů od okresní úrovně, až po tu celostátní.

Od roku 2003 se začala psát další kapitola tohoto klubu. V klubu se začali věnovat dětem od 10i let. Tvrdá práce a poctivý trénink se zúročili už o rok později na mistrovství ČR mládeže v Brně. První titul MČR v historii tohoto klubu získala teprve devítiletá Nikola Mazurová. Do roku 2008 si vybojovali další čtyři tituly MČR, které pro ně získali Klára Mazurová, Martin Mazura a Aleš Poláček. V roce 2009 se zúčastnila Nikola Mazurová poprvé Mistrovství Evropy v Chorvatském Osieku a v juniorské kategorii ve sportovní malorážce vybojovala týmovou stříbrnou medaili. Od roku 2006 mohou tito střelci využívat bezplatně privátní střelnici v Doudlebách nad Orlicí na ostrově za malým splávkem. Tím se výrazně zkvalitnila příprava v malorážkových disciplínách a odpadlo časově náročné dojíždění za tréninkem až do Hradce Králové. Děti tuto střelnici využívají i pro střelbu na trenažeru.

Prvního Mistrovství světa v historii tohoto klubu se zúčastnila opět Nikola Mazurová, a to v roce 2010 ve střelbě ze sportovní malorážky v Německém Mnichově, kde si hned při prvním staru na MS vybojovala společně s A. Brabcovou a M. Vránkovou titul mistryně světa v kategorii juniorů. V tomto roce si svůj první dorostenecký titul MČR vystřílela v Plzni ve sportovní malorážce Klára Mazurová. Za zmínku také stojí i další střelci našeho klubu jako Ludvík Macháň, Lenka Ludvíková, Josef Mazura, Ivo Mazura, Martin Křížek a další, kteří tento klub úspěšně reprezentovali v tomto období na střelnicích po celé ČR.



## Plán rozvoje sportu MĚSTYSE DOUDLEBY NAD ORLICÍ na období 2024 – 2027

Po mistrovství světa v Německu pro tento klub tak úspěšným, dostávají dva členové (N. Mazurová a I. Mazura) nabídku ke spolupráci od Armádního sportovního centra DUKLA Praha. Nikola Mazurová jako střelec a Ivo Mazura jako trenér. Střelnice v Doudlebách nad Orlicí tak slouží k tréninku i pro sportovce ASC Dukla Praha. Připravují se zde na světové poháry, mistrovství Evropy, mistrovství světa a Olympijské hry.

Od roku 2010 se Nikola Mazurová zúčastnila stovek závodů na té nejvyšší úrovni jako jsou světové poháry, evropské hry, mistrovství Evropy, mistrovství světa a olympijské hry. Získala desítky medailových umístění po celém světě. Povedlo se jí se svým týmem SG Coburg vyhrát německou Bundesligu. V žebříčku mezinárodní střelecké federace ISSF figurovala několik let v nejlepší desítce sportovních střelců světa. Vystřílela si několik světových a evropských rekordů jak ve vzduchové pušce, tak ve sportovní malorážce.

V žákovských kategoriích stojí za zmínku úspěchy B. Pospíšilové, V Záruby, J. Zahradníka, L. Štěpánkové, M. Bělky a dalších. Tento střelecký klub se v současnosti zaměřuje na rozvoj jak po sportovní, tak po technické stránce a směřuje vše k tomu, aby vychoval další reprezentanty ČR.

### **Posilovna – přízemí LENY**

V přízemí víceúčelového objektu městyse - budovy LENA je zřízena posilovna, která je využívána mládeží a občany Doudleb nad Orlicí. Posilovna je vybavena posilovacími stroji, činkami, rotopedem atd. Celkový prostor v suterénu budovy Lena činí cca 150 m<sup>2</sup>.

### **SHS ČMS - Sbor dobrovolných hasičů Doudleby nad Orlicí**

V Doudlebách nad Orlicí působí Sbor dobrovolných hasičů, který se aktivně účastní soutěží v požárním sportu v průběhu roku. SDH má také tým mladých hasičů, kteří se účastní celostátní hry Plamen. Nácviky na soutěže probíhají na zatravněné ploše u sportovní základny. Velikost členské základny je cca 68 členů, počet mládeže do 18 let v organizaci je cca 17 členů.

### **ASPV (asociace sportu pro všechny)**

Sportovní dění v naší obci má dlouholetou a pestrou tradici. Podle vzpomínek a různých dokladů byly Doudleby nad Orlicí mezi prvními, kde sportovní dění našlo úrodnou půdu. V počátcích to byly zájmové kroužky a kluby, později organizované oddíly. Do jejich činnosti i organizace se značně promítaly společenské proměny.

### **Základní kynologická organizace**

V roce 1956 byla v Doudlebách nad Orlicí založena ZO Svazarmu – Kynologie. Od roku 1960 je cvičiště na lukách v samostatném areálu mezi tratí a Divokou Orlicí směrem k Agrochemickému podniku. Budování klubovny a cvičiště trvalo pejskařům asi dva roky.

Od té doby uplynulo mnoho let a celá organizace prošla mnoha změnami, ať již v úpravách prostor, či ve stylu výcviku. Na začátku spočívala činnost organizace ve výcviku služebních psů a dnes má snažení



kynologů ryze sportovní charakter. Mnohdy stáli doudlebští pejskaři na pokraji zániku, ale jejich nadšení jim vždy pomohlo se vzchopit a pokračovat.

Současný výcvik se soustředí na přípravu ke složení zkoušek z výcviku psů a účasti na různých kynologických soutěžích. Již v minulých letech se někteří doudlebští psovodi mohli pochlubit výraznými úspěchy. (organizace má 19 členů nejen z Doudleb, ale i blízkého okolí).

## 3 NÁVRHOVÁ ČÁST

### 3.1 Vize

Městys Doudleby nad Orlicí chce být místem s dostatečnou nabídkou sportovních zařízení, která poskytnou občanům města i návštěvníkům různorodé možnosti pro aktivní trávení volného času včetně odpovídajících zázemí.

### 3.2 Priority podpory a rozvoje sportu

Městys Doudleby nad Orlicí podporuje zájem občanů o sport a také sám usiluje o uspokojování těchto potřeb jako přirozené součásti zdravého životního stylu.

#### 3.2.1 Priorita 1 – Sport dětí a mládeže

Podpora sportovního vyžití dětí a mládeže je jednoznačně prioritou městyse Doudleby nad Orlicí. Cílem je vyvolat u dětí a mládeže zájem o sport a podpořit jejich potřebu sportu jako samozřejmou součást zdravého životního stylu. Sport je nejen zábavné trávení volného času, ale pěstuje v dětech také žádoucí vlastnosti, jako jsou vytrvalost, odvaha, kolegiálnost a další. Zároveň je sport pro děti a mladé lidi nejlepší způsob prevence sociálně patologických jevů u této věkové skupiny.

#### Opatření:

- ❖ Údržba a modernizace stávajících dětských hřišť ve vlastnictví městyse
- ❖ Vybudování nových dětských hřišť na území městyse – U Bažantnice
- ❖ Podpora a organizační zajištění tradičních i nových sportovních akcí a soutěží pro děti a mládež
- ❖ Podpora a propagace sportovních subjektů pracujících s dětmi a mládeží
- ❖ Spolupráce se sportovními subjekty pracujícími s dětmi a mládeží
- ❖ Příprava a realizace projektů zaměřených na sport dětí a mládeže dle možností rozpočtu městyse a dotačních možností
- ❖ Údržba stávajících sportovních zařízení ve vlastnictví městyse – např. u tenisových kurtů provést rekonstrukci zchátralého oplocení atd.



## Plán rozvoje sportu MĚSTYSE DOUDLEBY NAD ORLICÍ na období 2024 – 2027

- ❖ Modernizace a rekonstrukce stávajících sportovních zařízení vč. jejich zázemí v souladu s potřebami městyse – další rozšiřování zázemí pro sport, např. se plánuje rozšíření sociálního zázemí na všesportovém areálu - vybudování dalších dvou šaten a sociálního zařízení, umělý povrch na fotbalovém tréninkovém hřišti a 1 tenisovém kurtu
- ❖ Propagace sportovních akcí a soutěží pro děti a mládež

### 3.2.2 Priorita 2 – Sport pro všechny

Sportovními aktivitami všech občanů jsou různé organizované i neorganizované sporty a sportovní volnočasové aktivity bez rozdílu věku, rasy, národnosti, pohlaví, společenského postavení či vyznání. Sportovní aktivity jsou vedeny myšlenkou pomáhat naplňovat podstatu zdravého životního stylu, sociálního kontaktu, smysluplně trávit volný čas, seberealizovat se a současně aktivně odpočívat.

#### Opatření:

- ❖ Pořádání sportovních akcí
- ❖ Podpora tradičních i nových sportovních akcí pořádaných organizacemi na území městyse
- ❖ Spolupráce se sportovními i podnikatelskými subjekty na území městyse
- ❖ Příprava a realizace projektů zaměřených na sport pro všechny dle možností rozpočtu městyse a dotačních možností
- ❖ Propagace sportovních akcí a soutěží
- ❖ Údržba stávajících sportovních zařízení ve vlastnictví městyse - např. u tenisových kurtů provést rekonstrukci zchátralého oplocení atd.
- ❖ Modernizace a rekonstrukce stávajících sportovních zařízení vč. jejich zázemí v souladu s potřebami městyse – další rozšiřování zázemí pro sport, např. se plánuje rozšíření sociálního zázemí na všesportovém areálu - vybudování dalších dvou šaten a sociálního zařízení, umělý povrch na fotbalovém tréninkovém hřišti a 1 tenisovém kurtu
- ❖ Budování nových dětských hřišť na území městyse – U Bažantnice

### 3.2.3 Priorita 3 – Sportovní infrastruktura a její dostupnost

Sportovní infrastruktura zahrnuje zbudování a následnou správu sportovních zařízení jako jsou např. různé sportovní objekty a pozemky nebo víceúčelová sportoviště či hřiště, díky jimž městys vytváří základní podmínky pro různé formy sportu a pohybových aktivit. V tomto směru je role městyse jedinečná a nenahraditelná. Městys Doudleby nad Orlicí dlouhodobě chápe nutnost udržitelnosti pohybových aktivit a sportu napříč celou populací, a proto se snaží stabilizovat sportovní zázemí a infrastrukturu dle potřeb jeho obyvatel. Stabilizace v sobě zahrnuje rovněž zajištění dostatečné dostupnosti sportovních zařízení pro občany.

#### Opatření:

- ❖ Výstavba nových sportovních zařízení
- ❖ Pořízení nového sportovního vybavení
- ❖ Propagace sportovních zařízení na území městyse



## Plán rozvoje sportu MĚSTYSE DOUDLEBY NAD ORLICÍ na období 2024 – 2027

- ❖ Údržba a rozšiřování stávajících sportovních zařízení ve vlastnictví městyse - např. u tenisových kurtů provést rekonstrukci zchátralého oplocení atd.
- ❖ Modernizace a rekonstrukce stávajících sportovních zařízení ve vlastnictví města v souladu s potřebami městyse – další rozšiřování zázemí pro sport, např. se plánuje rozšíření sociálního zázemí na všesportovém areálu - vybudování dalších dvou šaten a sociálního zařízení, umělý povrch na fotbalovém tréninkovém hřišti a 1 tenisovém kurtu
- ❖ Snížení provozních nákladů u sportovních zařízení ve vlastnictví městyse
- ❖ Příprava a realizace nových projektů zaměřených na sport dle možností rozpočtu městyse a dotačních možností

### 3.3 Formy podpory sportu ve městě

#### 3.3.1 Přímá podpora (finanční):

##### a) rozpočtovaná v rámci rozpočtu města

- na opravy a modernizace sportovních zařízení ve vlastnictví městyse,
- na sportovní investice.

##### b) poskytovaná v rámci příspěvku na provoz příspěvkové organizace

- na jednorázové akce/celoroční činnost,
- na pořádání různých táborů, soustředění sportovních oddílů, sborů, družstev a akcí obdobného typu,
- na úhradu provozních nákladů sportovišť a jiných společenských míst,
- na úhradu výdajů na dopravu soutěžních oddílů, kolektivů a spolků na soutěže regionálního i nadregionálního významu.
- – na další rozšiřování zázemí pro sport

#### 3.3.2 Nepřímá podpora:

##### a) propagační forma podpory

- ❖ zveřejňování informací o pořádaných sportovních akcích prostřednictvím:
  - webových stránek městyse ([www.doudleby.cz](http://www.doudleby.cz)),
  - doudlebského zpravodaje,
  - hlášení městského rozhlasu.
- ❖ možnost uveřejňování postřehů a informací z jednotlivých sportovních akcí v doudlebském zpravodaji

##### b) společenská forma podpory

- ❖ zviditelnění organizací a firem (sponzorů), které podporují sport v městyse.



c) technická forma podpory

- ❖ údržba stávajících sportovních zařízení ve vlastnictví městyse, např. u tenisových kurtů provést rekonstrukci zchátralého oplocení
- ❖ možnost bezplatného využívání pozemků ve vlastnictví městyse při pořádání sportovních akcí.

### 3.4 Plán investic městyse nejenom do rozvoje sportu (2024 – 2027)

Veškeré investice do sportovních zařízení v majetku městyse jsou projednávány a schvalovány v rámci rozpočtu městyse na příslušný rok a musí být v souladu se strategickými prioritami městyse.

Prioritou investic do sportovišť městyse je jejich postupné dovybavení a potřebné rekonstrukce. V oblasti vytvoření nových místních sportovišť se městyse Doudleby nad Orlicí zaměřuje také na dostavbu školních hřišť a následně pak na realizaci možností, jak tato sportoviště zpřístupnit široké veřejnosti, včetně sociálního zázemí (WC, šatny atd.).

Následující tabulka shrnuje záměry investičních akcí, které plánuje realizovat městyse Doudleby nad Orlicí v následujících letech dle svých aktuálních finančních možností:



## Městys Doudleby nad Orlicí

### ROZPOČTOVÝ VÝHLED na roky 2025 - 2027 v tis. Kč

Text	2025	2026	2027
očekávané daňové příjmy	35 000	36 500	38 000
očekávané nedaňové příjmy	7 200	7 800	8 200
očekávané kapitálové příjmy	50	50	50
<b>Příjmy celkem</b>	<b>42 250</b>	<b>44 350</b>	<b>46 250</b>

Předpokládané běžné výdaje	<b>30 000</b>	<b>30 500</b>	<b>31 500</b>
Splátka jistiny a úvěru	6 000	6 000	0
<b>Kapitálové výdaje</b>	<b>38 400,0</b>	<b>22 700,0</b>	<b>12 900,0</b>
fotovoltaika na obecních objektech	3 500,0	1 000,0	
zateplení obecních objektů	3 200,0	1 500,0	
cyklostezka Doudleby n.O. - Vamberk	5 000,0	4 000,0	
výtah ÚM	1 600,0		
výstavba nových chodníků	1 200,0	1 500,0	1 600,0
lávka - Bělisko	1 500,0	5 000,0	
spojnice Vyhnánov - Příkazy	4 000,0	2 000,0	2 000,0
modernizace a rozšíření odpadového hospodářství	5 000,0	1 500,0	1 000,0
revitalizace sportovišť a vybavení	6 000,0	2 000,0	1 500,0
naučná stezka	2 600,0		
jezírko - Vyhnánov	1 400,0		
rekonstrukce komunikací + parkovací místa			2 000,0
- ostatní rekonstrukce a tech. zhodnocení	3 400,0	4 200,0	4 800,0
<b>Výdaje celkem</b>	<b>74 400</b>	<b>59 200</b>	<b>44 400</b>
<b>Příjmy - výdaje</b>	<b>-32 150</b>	<b>-14 850</b>	<b>1 850</b>

Pozn.: Čerpání kapitálových výdajů je podmíněno využitím dotačních výzev, případně hrazením z přebytku hospodaření předchozích let

Schváleno zastupitelstvem městyse dne 30.11.2023

Tabulka 5: Plán investic nejenom do rozvoje sportu (2024 – 2027)

Cyklostezka Doudleby nad Orlicí – Vamberk - připravuje se její realizace

Lávka na cyklostezce Doudleby nad Orlicí – Kostelec nad Orlicí je ve spojení s rekultivací Běliska, které je stále v plánu v žádostech o dotace a různých dotačních programů.

Naučná stezka je v přípravách všech informací a dokumentů k podání žádosti o dotaci na tento projekt.

Oprava jezírka Vyhnánov je v plánu městyse, sehnat případné finance na jeho zvelebení a úpravy této části lokace. A tím vytvořit příjemné odpočinkové místo k zastávce návštěvníků městyse, popř. turistů.



## Plán rozvoje sportu MĚSTYSE DOUDLEBY NAD ORLICÍ na období 2024 – 2027

Modernizace sportovního areálu městyse Doudleby nad Orlicí – 2 šatny + sociální zařízení + rekonstrukce oplocení tenisových kurtů.

Rekonstrukce a modernizace posilovny a dalších prostor v suterénu budovy Lena.

Ostatní rekonstrukce a opravy sportovišť a jejich rozšiřování, včetně dalšího rozšiřování zázemí pro sport (pro účely snadnější pochopitelnosti NSA lze vždy podrobně specifikovat).

## 4 ZÁVĚR

Koncepce podpory sportu a volno-časových aktivit obyvatel městyse je strategický materiál, který jasně a průhledně nastavuje pravidla pro podporu a rozvoj sportu v městyse.

Důraz je kladen na podporu mládeže a na podporu pravidelného sportování. Případné změny v tomto dokumentu schvaluje Rada městyse.

Dokument svým obsahem dokládá, že sport je vnímán jako společensky významný jev, jemuž je nutné věnovat pozornost, a je zapotřebí vytvářet podmínky pro jeho rozvoj. Za tímto účelem byl také zpracován původní Plán rozvoje sportu městyse Doudleby nad Orlicí pro období 2021 – 2025, a nyní i Plán rozvoje sportu městyse Doudleby nad Orlicí pro období 2024 – 2027, který vymezuje priority a opatření pro rozvoj sportu v Doudlebách nad Orlicí, neboť vedení městyse si uvědomuje nezastupitelnost úlohy sportu v životě obyvatel městyse.

Plán rozvoje sportu městyse Doudleby nad Orlicí pro období 2024 – 2027 bude v elektronické podobě zveřejněn na webových stránkách města [www.doudleby.cz](http://www.doudleby.cz) a bude fyzicky dostupný na Úřadu městyse Doudleby nad Orlicí.